

# ВСЕРОССИЙСКАЯ ОЛИМПИАДА ШКОЛЬНИКОВ ПО ТРУДУ (ТЕХНОЛОГИИ)

## МУНИЦИПАЛЬНЫЙ ЭТАП — ПРАКТИЧЕСКИЙ ТУР

2025-2026 учебный год

Профиль «Культура дома, дизайн и технологии» — 10-11 класс

### *Уважаемый участник олимпиады!*

Вам предстоит выполнить задания практического тура.

Время выполнения заданий практического тура 180 минут.

Максимальная оценка за практический тур – 35 баллов (см. карту контроля).

### ЗАДАНИЕ

#### Моделирование и изготовление женской блузки

Задание состоит из трех последовательных этапов

**Первый этап:** Моделирование заданной модели женской блузки в уменьшенном размере на листе бумаги формата А4

1.1 Внимательно прочитайте описание модели и рассмотрите эскиз (табл. 1).

1.2 В соответствии с эскизом и художественно-техническим описанием (ХТО) (табл. 1) нанесите новые фасонные линии, соблюдая пропорции. Обозначьте ваши действия по моделированию на чертеже основы плечевого изделия на листе **«Контроль практического задания»** (стр.4). Используйте для этого слова, значки, стрелки и т.д.

1.3 Перенесите точно такие же линии фасона **на цветной лист** бумаги с изображением базового чертежа основы плечевого изделия (стр. 5). Вырежьте детали выкроек из цветной бумаги для раскладки.

1.4 Наклейте выкройки всех деталей на листе **«Результат моделирования»** (стр. 6) в соответствии с указанным в правом верхнем углу **направлением долевой нити**.

1.5 **На всех деталях кроя** (выкройках) должны быть следующие обозначения: наименование детали, положение середины и сгиба (при наличии), расположение долевой нити, конструктивные линии, положение контрольных знаков (надсечки, метки), величина припусков на швы, количество деталей.

**Второй этап:** Моделирование фрагмента заданной модели **«Обработка полочки»** (стр. 7, рис. 1) в натуральную величину и изготовление лекал

2.1 Перенесите линии фасона на лист с изображением базового чертежа основы плечевого изделия в натуральную величину в соответствии с ранее выполненными действиями. Вырежьте детали выкроек для построения лекал (при необходимости).

2.2 Разработайте комплект лекал с учетом запланированных припусков на обработку и выполнением правильного сопряжения срезов деталей (припуски швов и складок), **используя кальку или резец**. Лекала изготавливать из миллиметровой или обычной бумаги.

2.3 На всех лекалах должны быть следующие обозначения:

- наименование детали;
- обозначение середины и(или) сгиба (при наличии);
- расположение долевой нити, конструктивные линии (например, линия середины);
- количество деталей (количество деталей заданной модели, а не только фрагмента);
- контрольные знаки (надсечки, метки);
- величина припусков на швы (намечены линии, указана величина припуска шва).

**Примечание:**

*Комплект лекал по окончании работы необходимо сдать вместе с готовым фрагментом изделия для оценивания членами жюри.*

**Третий этап:** Изготовление (пошив) образца фрагмента заданной модели (стр. 7, рис. 1) женской блузки.

3.1 Расположите лекала на ткани в соответствии с направлением долевой нити, указанной на лекалах. Прикрепите лекала булавками к ткани.

3.2 Выполните **раскрой** всех деталей кроя.

3.3 Выполните **пошив** разработанного фрагмента заданной модели, используя ручные, машинные операции и влажно-тепловую обработку, а именно:

- Продублировать планку для застежки
- Обработать оборки;
- Обработать нагрудную вытачку;
- Притачать кокетку;
- Застрочить нижний срез полочки;
- Притачать планку для застежки, прихватывая оборки;
- Припуски второго продольного среза планки заутюжить на изнаночную сторону;
- Обтачать нижний срез планки;
- С лицевой стороны проложить строчку точно в шов притачивания планки.

**Примечание:**

1) *Внешний вид фрагмента заданного изделия должен полностью соответствовать техническому рисунку модели и художественно-техническому описанию (стр. 3, табл.1) и рисунку фрагмента (стр. 7, рис. 1).*

2) *При пошиве можете воспользоваться рекомендованной технологической последовательностью изготовления, приведенной ниже (стр. 7), а также схемой обработки (стр. 8, рис. 2), или применить свой метод изготовления, не ухудшающий качество и полностью соответствующий заданному внешнему виду фрагмента модели женской блузки.*

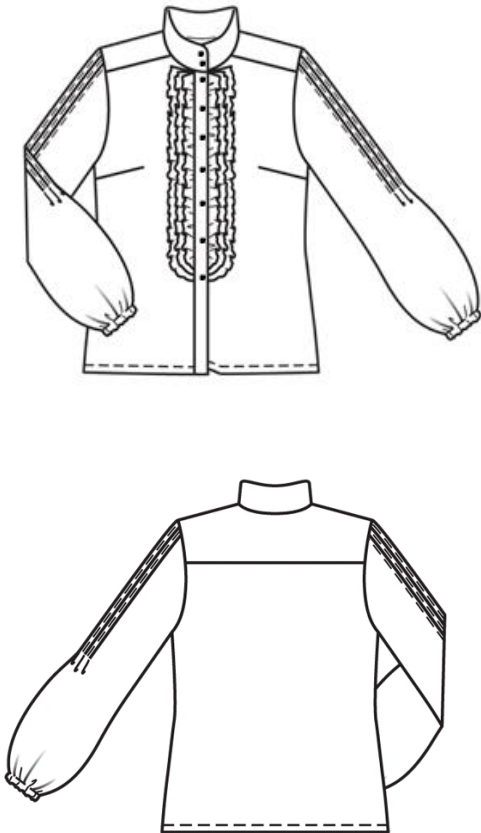
3) *Сопряжения всех соединений (припуски швов, сборок и др.) при выборе любого метода обработки должны быть построены верно (входить в швы соединения).*

3.4 По завершении выполнения задания или времени, предусмотренного на его выполнение, сложите все листы задания, листы приложений, лекала и выполненное изделие в канцелярскую папку-конверт и сдайте организаторам.

**Примечание:**

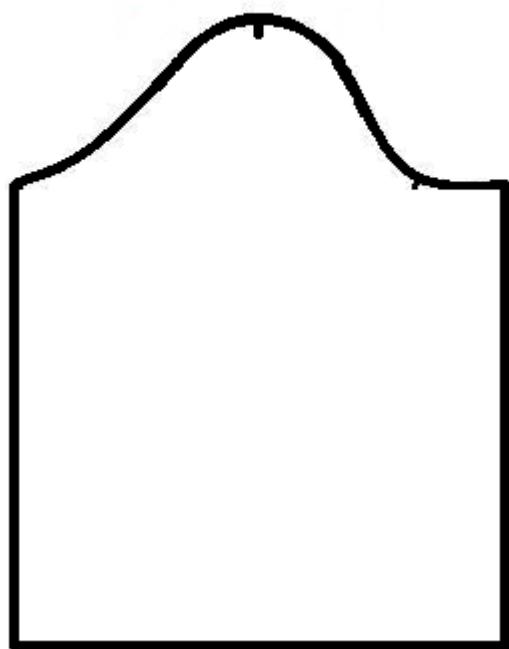
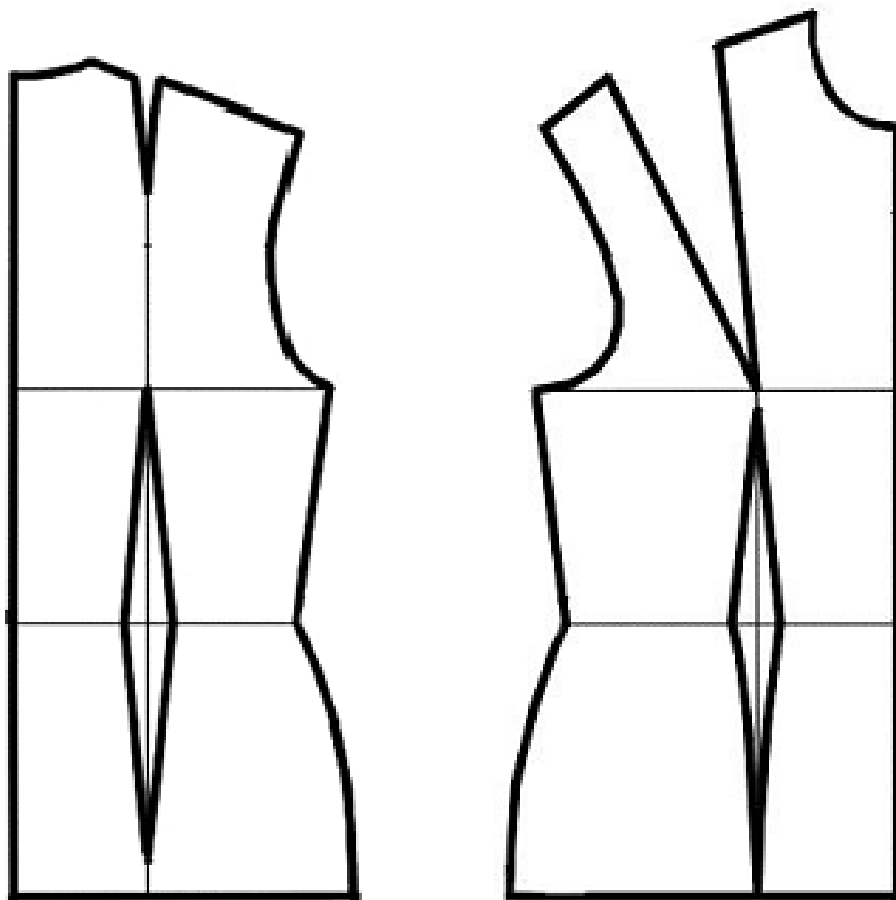
*При выполнении части заданий с помощью программного обеспечения на ПК, все файлы необходимо поместить в электронную папку, указанную организаторами олимпиады.*

Таблица 1 – Технический рисунок и художественно-техническое описание модели

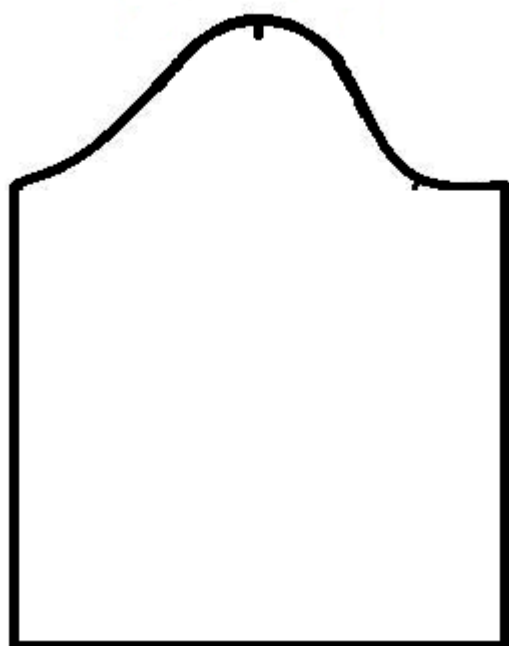
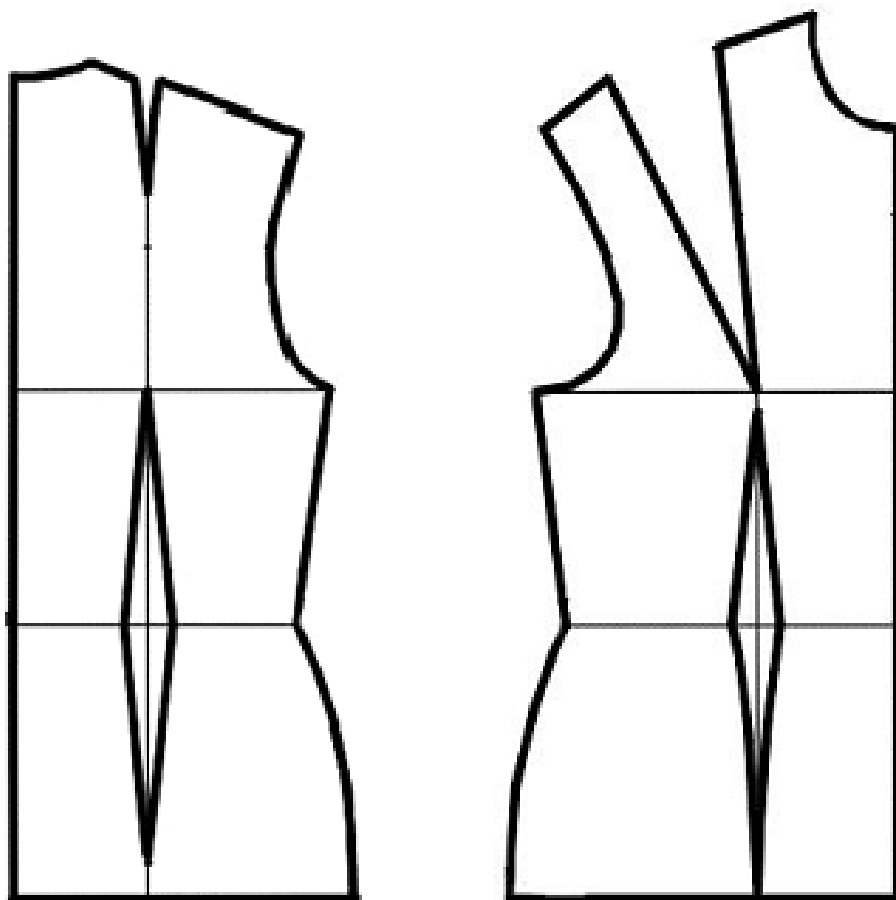
Технический рисунок модели	Художественно-техническое описание
	<p><b>Женская блузка</b> из гладкорашенной ткани, полуприлегающего силуэта.</p> <p>Спинка блузки на кокетке.</p> <p>Полочки блузки с кокетками, с нагрудными вытачками, выходящими из боковых швов, с притачными планками для застежки. Вдоль планок с каждой стороны расположено по 3 оборки. Каждая оборка на 1 см шире предыдущей. К низу оборки сходят «на нет».</p> <p>Рукава втачные, одношовные, длинные. От оката рукава до линии локтя застрочено 5 защипов. Глубина каждого защипа в крае – 5 мм. Низ рукава на резинке.</p> <p>Воротник блузки – стойка.</p> <p>Застежка на 9 петель и пуговиц, причем 2 петли и пуговицы расположены на воротнике.</p>

## Контроль практического задания «Моделирование блузки»

Нанесение линий и необходимых надписей для моделирования чертежа основы плечевого изделия.



**Базовый чертеж основы плечевого изделия для моделирования**  
Лист из цветной бумаги для вырезания деталей выкроек.



**Результат моделирования (приклеить готовые выкройки модели).**  
**в соответствие с указанным в правом верхнем углу направлением долевой нити.**



**Заданный фрагмент модели женской блузки для разработки лекал и пошива  
«Обработка полочки»**

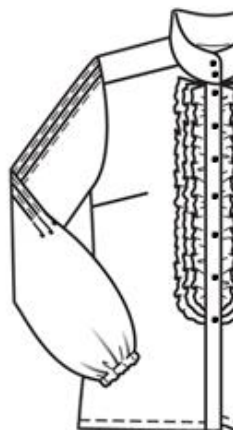


Рисунок 1 – Фрагмент блузки. Обработка полочки

**Рекомендованная последовательность изготовления**

1. Продублировать планку для застежки.
2. Обработать оборки: обметать короткие и отлетные срезы (строчка 1 на рис. 2), наложить все три оборки друг на друга и проложить сборкообразующие строчки, выполнить сборку.
3. Обработать нагрудную вытачку: стачать, к концу вытачки сводя строчку «на нет» (строчка 2 на рис. 2); заутюжить вытачку вниз.
4. Притачать кокетку (строчка 3 на рис. 2); припуски шва заутюжить в сторону кокетки и обметать.
5. Приметать оборки к полочке.
6. Застрочить нижний срез полочки швом вподгибку с закрытым срезом (строчка 4 на рис. 2).
7. Притачать планку для застежки (строчка 5 на рис. 2); нижние срезы планки выступают на величину шва обтачивания за обработанный низ блузки; припуски заутюжить на планку.
8. Припуски второго продольного среза планки заутюжить на изнаночную сторону.
9. Обтачать нижний срез планки (строчка 6 на рис. 2), перегибая планку посередине лицевой стороной внутрь.
10. Планку вывернуть, приутюжить.
11. С лицевой стороны проложить строчку точно в шов притачивания планки (строчка 7 на рис. 2), прихватывая внутренний подогнутый край планки.
12. Выполнить окончательную влажно-тепловую обработку.

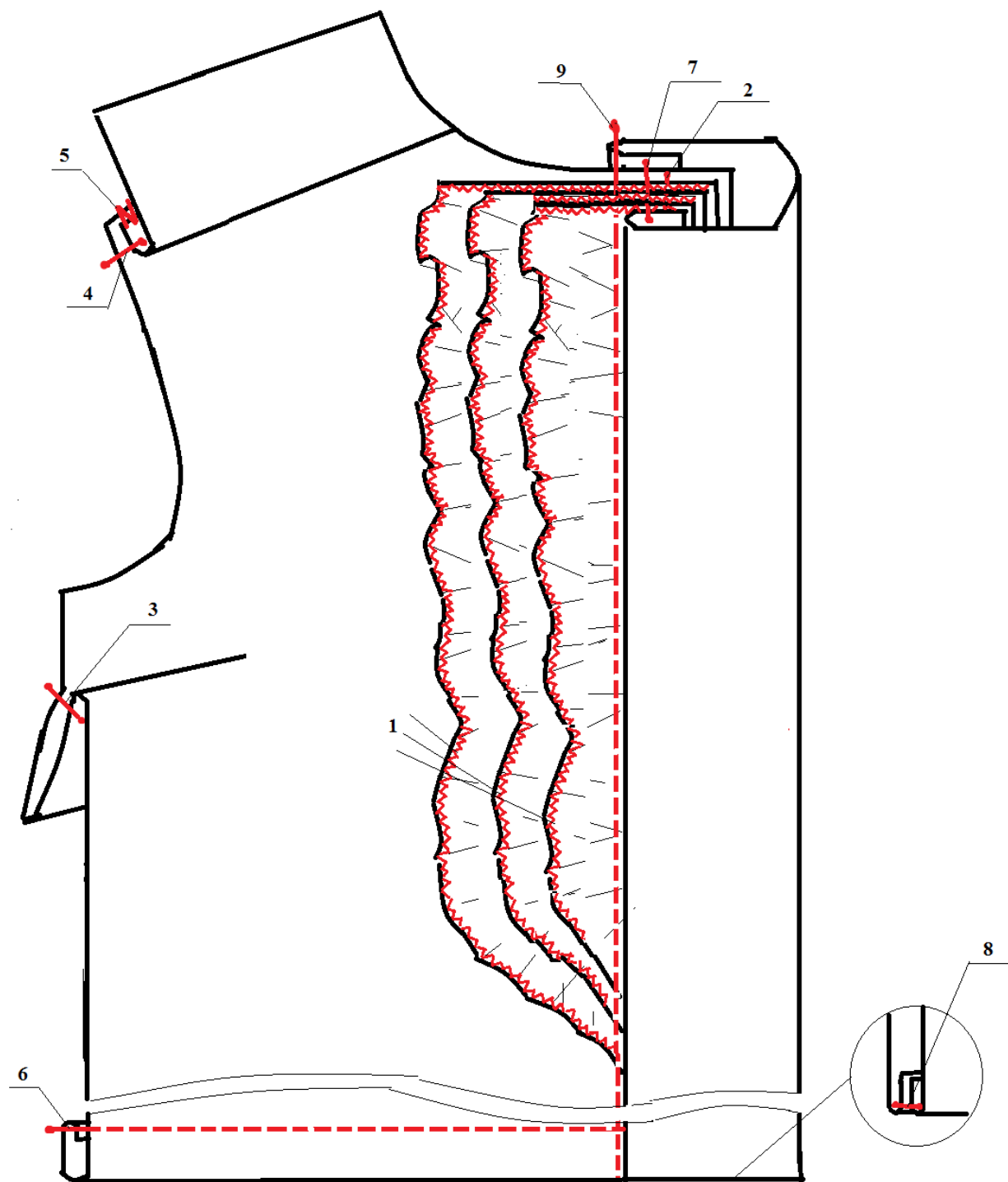


Рисунок 2 – Схема обработки полочки блузки



**Таблица 2 - Карта пооперационного контроля**

№ п/п	Критерии оценивания	Баллы	Баллы по факту
	<b>Нанесение новых линий фасона и надписей на чертеже основы блузки</b>	<b>6</b>	
1	Нанесение линии кокетки на спинке	0,5	
2	Нанесение линии кокетки на полочке	1	
3	Работа с нагрудными вытачками (надписи, значки)	1	
4	Уточнение раствора боковых вытачек	0,5	
5	Работа с талиевыми вытачками	0,5	
6	Нанесение линий защипов рукава	1	
7	Нанесение линий планки	1	
8	Нанесение меток петель	0,5	
	<b>Нанесение линий для построения и построение вспомогательных деталей; деталей, требующих изменения формы.</b>	<b>1,5</b>	
9	Построение оборок	1,5	
	<b>Изготовление выкроек блузки. Расположение выкроек на листе бумаги в соответствии с направлением долевой нити.</b>	<b>12,5</b>	
10	Выполнение полного комплекта выкроек	1	
11	Правильное моделирование деталей (соответствие техническому рисунку и художественно-техническому описанию модели, соблюдение масштаба и пропорций). Максимально 6 баллов		
	<i>Полочка</i>	1	
	<i>Спинка</i>	1	
	<i>Рукав</i>	1	
	<i>Кокетка полочки</i>	0,5	
	<i>Кокетка спинки</i>	0,5	
	<i>Планка полочки</i>	1,5	
	<i>Оборки</i>	0,5	
12	Наличие названия и количества деталей на всех выкройках	4	
13	Наличие контрольных линий на деталях: долевые нити, сгибы, линии середины	0,5	
14	Наличие необходимых контрольных знаков (меток петель, надсечек)	0,5	
15	Наличие припусков на обработку каждого среза	0,5	
	<b>Изготовление комплекта лекал заданного фрагмента блузки</b>	<b>6,5</b>	
16	Выполнение полного комплекта <i>правильных</i> лекал заданного фрагмента	1	
17	Все лекала правильной конфигурации, соответствуют модели и выполнены с припусками на швы. Максимально 3,5 балла	3,5	
18	Выполнены правильные сопряжения припусков швов	0,5	
19	Выбраны правильные припуски на обработку каждого среза	0,5	
20	Указаны название и количество на всех деталях.	0,5	
21	Указаны контрольные линии на всех деталях: долевые нити, сгибы, линии середины	0,5	
	<b>Пошив образца заданного фрагмента блузки</b>	<b>8,5</b>	
22	Соответствие выполненного фрагмента заданной модели (техническому рисунку модели и художественно-техническому описанию), учтены пропорции, форма, местоположение деталей	0,5	
23	Соответствие выкроенных деталей лекалам (форма, припуски швов, направление долевой нити)	0,5	
24	Правильное сопряжение швов и краев деталей	0,5	

25	Качество обработки оборок		
	- качество обметочной строчки (оптимальная ширина, строчка не стянута, обметаны и короткие, и длинные срезы оборок)	0,5	
	- разница между шириной смежных оборок составляет 1 см	0,5	
	- сборка равномерная по всей длине оборок	0,5	
26	Качество дублирования планки (прокладочный материал приклеен хорошо, без отслаивания)	0,5	
27	Качество обработки вытачки:		
	- шов в конце сведен «на нет»	0,5	
	- вытачка заутюжена вниз	0,5	
28	Качество притачивания кокетки:		
	- шов ровный, с одинаковой шириной шва	0,5	
	- обметочная строчка имеет оптимальную ширину, строчка не стянута	0,5	
29	Качество строчки застрачивания нижнего среза		
	- с изнаночной стороны ширина подгибки одинаковая по всей длине	0,5	
	- ширина шва одинаковая по всей длине	0,5	
30	Качество притачивания планки:		
	- ширина планки одинаковая по всей длине	0,5	
	- нижний угол планки прямой, шов обтачивания находится на одном уровне с подгибкой низа	0,5	
	- строчка с лицевой стороны проложена точно в шов притачивания планки, сгиб внутренней части планки попадает под строчку	0,5	
31	Качество окончательной влажно-тепловой обработки и отделки	0,5	
	<b>Итого</b>	<b>35</b>	

Шифр — КДДиТ 10-11— \_\_\_\_\_

**КАРТА КОНТРОЛЯ**  
**для участника и членов жюри**

Подписи 2-х членов жюри — Подпись (Фамилия И.О.)		∑ набр. баллов
1.	2.	

ВсОШ по труду (технологии), муниципальный этап, практический тур, 2025-2026 уч. год